

ОБЩИЕ СВЕДЕНИЯ

Сенсорная панель предназначена для управления светильниками DENKIRS SMART. Установку и эксплуатацию панели следует осуществлять внутри помещений. Цвет и покрытие элементов может незначительно отличаться оттенком и текстурным рисунком в зависимости от партии. Поставщик не гарантирует правильную работу и не несет ответственности за безопасность в случае ее использования со светильниками сторонних производителей.



ХРАНИЕНИЕ и ТРАНСПОРТИРОВКА

При перемещении всех деталей системы DENKIRS SMART необходимо защищать их от механических повреждений. Не рекомендуется хранить без упаковки под открытым небом и в температурных условиях отличных от разрешенных, в том числе с повышенной влажностью.

ТРЕБОВАНИЯ БЕЗОПАСНОСТИ

Все работы по установке и техническому обслуживанию трековой системы должны проводиться в помещении квалифицированным специалистом, имеющим допуск на проведение монтажных работ данного вида.

**ПЕРЕД УСТАНОВКОЙ ИЛИ ЗАМЕНОЙ ЛЮБЫХ ДЕТАЛЕЙ
НЕОБХОДИМО ОТКЛЮЧИТЬ ЭЛЕКТРОПИТАНИЕ В
СЕТИ.**

ПОРЯДОК УТИЛИЗАЦИИ

Светодиодные лампы, профили шинопровода, токопроводящие контакты, рефлекторы, соединительные и прочие детали системы следует передать в специальный приемный пункт раздельного сбора мусора на переработку.



НАСТЕННАЯ СЕНСОРНАЯ ПАНЕЛЬ

DK7200-WH DENKIRS SMART

1. ОСНОВНЫЕ ХАРАКТЕРИСТИКИ:

- 1.1. Сенсорная панель предназначена для дистанционного управления светильниками серии DENKIRS SMART LINEAR, LENS, FOCUS.
- 1.2. Возможна настройка и сохранение до двух сценариев освещения.
- 1.3. Сенсорная панель имеет высокую чувствительность к прикосновению.
- 1.4. Комплект поставки включает предустановленную батарейку.
- 1.5. Управление светильниками выполняется посредством радиосигнала.
- 1.6. Основные функции:

- включение и выключение света
- регулировка яркости
- выбор цветовой температуры
- сохранение настроек сценариев



2. ОБЩИЕ ТЕХНИЧЕСКИЕ ХАРАКТЕРИСТИКИ

Материал корпуса	Металлический корпус со стеклянным фронтальным тачпадом
Источник питания	Батарейка типа CR2032
Габаритный размер	90x90x8 мм
Толщина	8 мм
Тип монтажа	Накладной
Степень защиты корпуса	IP20
Максимальное количество сценариев	2
Максимальная дистанция управления	20 м
Рабочая температура	от 10°C до 35°C
Тип управления	Радиосигнал (50 Гц)

3. ЗАМЕНА и УСТАНОВКА БАТАРЕЙКИ



Во избежание поломки оборудования все работы должны проводиться квалифицированным специалистом.

- 3.1. Переверните панель задней стороной. Подденьте крышку через предусмотренные пазы на ней и потяните наверх. Снимите крышку.
- 3.2. Если необходимо, извлеките батарейку и вставьте новую, соблюдая указанную полярность.
- 3.3. Вставьте крышку на место и надавите до щелчка.
- 3.4. Проверьте правильность установки батарейки путем включения панели нажатием на центральную сенсорную кнопку.
- 3.5. Если индикатор в верхней части панели загорелся, значит панель включена.

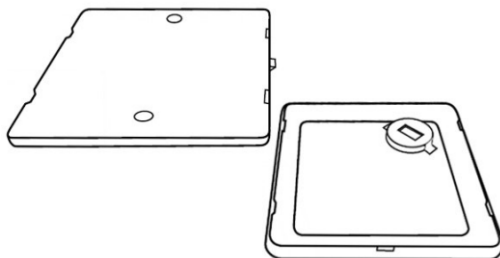


Рис. №1. Схема установки батарейки в панель

4. УСТАНОВКА ПАНЕЛИ



Перед началом работы с панелью убедитесь в отсутствии повреждений корпуса, царапин или сколов.

- 4.1. Панель имеет гладкую обратную сторону, что позволяет прикрепить ее к поверхности с помощью двустороннего скотча.
- 4.2. На задней крышке предусмотрены технологические вырезы, которые предполагают установку панели на саморезы к поверхности.
 - 4.2.1. Канцелярским ножом или отверткой проделайте сквозные отверстия в предусмотренных вырезках на крышке.
 - 4.2.2. Вставьте саморезы в эти отверстия и прикрутите крышку к поверхности.
 - 4.2.3. Прислоните панель к крышке и надавите до щелчка. Панель будет закреплена на требуемой поверхности.

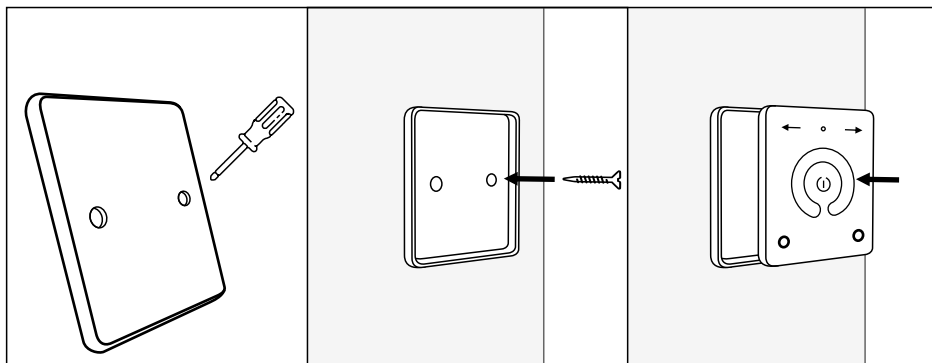


Рис. №2. Схема установки панели на саморезы

5. СИНХРОНИЗАЦИЯ ПАНЕЛИ СО СВЕТИЛЬНИКАМИ

5.1. Привязка панели к светильникам

- 5.1.1. Выключите подачу питания трековой системы DENKIRS SMART со встроенными в нее светильниками и включите заново.
- 5.1.2. В течение трех секунд после включения, нажмите три раза на кнопку включения на панели. Светильники начнут мерцать. Это будет означать что произошла привязка светильников к сенсорной панели. Теперь, светильники будут управляться панелью.

5.2. Отмена синхронизации со светильниками

- 5.2.1. Выключите питание трековой системы.
- 5.2.2. Нажмите и удерживайте кнопку включения на панели. Затем, не отпуская кнопки включения, включите подачу питания трековой системы. Светильники, установленные на трековой системе, начнут мерцать. Это будет означать что произошла отвязка светильников от сенсорной панели. После этого, светильники перестанут реагировать на команды сенсорной панели.



Если после нескольких попыток привязать светильник не удалось, выполните процедуру сброса настроек светильника до заводских. Для этого, включите и выключите светильник 8 раз. Между включением и выключением делайте паузу в 1 секунду. Включив светильник девятый раз, остановитесь и не выключайте его. Светильник начнет мерцать, это означает, что его настройки сброшены. После этого, в момент мерцания, повторите процедуру привязки.

6. УПРАВЛЕНИЕ ПАНЕЛЬЮ

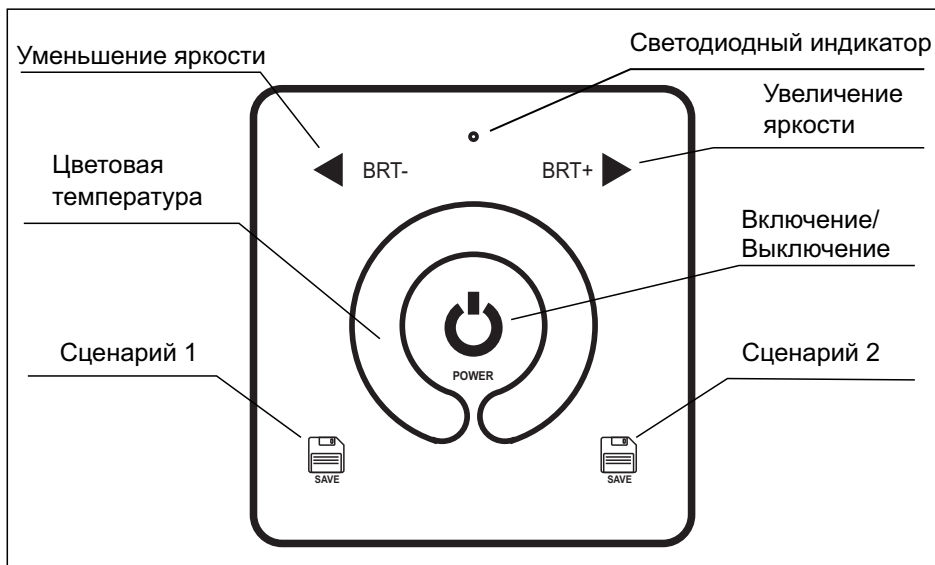
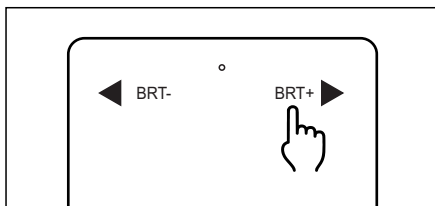


Рис. №3. Кнопки регулировки на сенсорной панели.

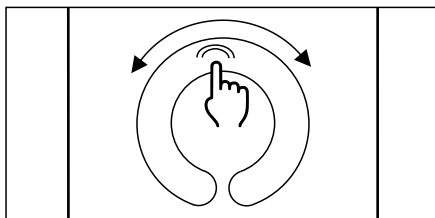
6.1. Индикаторный светодиод загорается при нажатии на любую кнопку регулировки на панели.

6.2. Центральная кнопка предназначена для включения и выключения панели.

6.3. Стрелки на верхних углах панели регулируют яркость в меньшую или большую сторону. Нажмите на одну из стрелок либо на плюс для увеличения яркости, либо на минус для уменьшения и удерживайте до изменения яркости на требуемый уровень.



6.4. Сенсорное кольцо желтого цвета предназначено для изменения цветовой температуры светильников в диапазоне от 3000K до 6000K. Для регулировки проведите пальцем вдоль кольца.



6.5. Кнопки сценариев расположены в нижней части панели. После выставления всех требуемых настроек, чтобы их сохранить, нажмите на одну из кнопок и удерживайте, пока светильники не начнут мерцать. Вернуться к заданному сценарию можно нажатием на кнопку с настройкой сценария.

